

APSTIPRINĀTS

ar Valsts sociālās aprūpes centra „Latgale”

28.04.2023. Nr. 1.1-11/65

**LATVIJAS REPUBLIKA
LABKLĀJĪBAS MINISTRIJA**

VALSTS SOCIĀLĀS APRŪPES CENTRS „LATGALE”

PUBLISKAIS 2022. GADA PĀRSKATS

Saturs

1. Pamatinformācija.....	3
1.1. Juridiskais statuss.....	3
1.2. Politikas jomas, nozares funkcijas, par kurām iestāde ir atbildīga	3
1.3. Iestādes darbības virzieni un mērķi, kā arī īstenotās budžeta programmas	3
1.4. Darbības stratēģijas prioritātes un to mērķi pārskata gadā	4
2. Finanšu resursi un iestādes darbības rezultāti.....	6
2.1. Valsts budžeta finansējums un tā izlietojums	6
2.2. Informācija par maksas pakalpojumiem	11
2.3. Personāls	11
3. Komunikācija ar sabiedrību.....	13
4. 2023.gadā plānotie pasākumi	14

1. Pamatinformācija

1.1. Juridiskais statuss

Valsts sociālās aprūpes centrs "Latgale" (turpmāk – Centrs) izveidots saskaņā ar 2009.gada 30.oktobra (prot. Nr.76 18.§) Ministru kabineta rīkojumu Nr.746 "Par Labklājības ministrijas pakļautībā esošo valsts sociālās aprūpes centru reorganizāciju" ar 2010.gada 1.janvāri, apvienojot septiņus sociālās aprūpes centrus - "Istra", "Kalkūni", "Kalupe", "Krastiņi", "Litene", "Lubāna" un "Mēmele".

Pamatojoties uz 2010. gada 15. februāra Labklājības ministra rezolūciju Nr. U-01-08/1 ar 2010. gada 1. jūliju likvidēta filiāle "Istra". Atbilstoši direktora 30.09.2019. rīkojumam Nr. 1.1-11/186 "Par Valsts sociālās aprūpes centra "Latgale" filiāles "Lubāna" darbības izbeigšanu" ar 2019.gada 30.decembri ir izbeigta filiāles "Lubāna" darbība.

Valsts sociālās aprūpes centrs "Latgale" ir Labklājības ministra pakļautībā esoša tiešās pārvaldes iestāde.

1.2. Politikas jomas, nozares funkcijas, par kurām iestāde ir atbildīga

Centrs īsteno valsts politiku ilgstošas sociālās aprūpes un sociālās rehabilitācijas jomā attiecībā uz pilngadīgām personām ar smagiem garīga rakstura traucējumiem – pirmās un otrās grupas invalīdiem (turpmāk – klienti).

Centrs veic šādus uzdevumus:

1. nodrošina personām mājokli un sociālo aprūpi, lai apmierinātu viņu pamatvajadzības;
2. nodrošina personu sociālo rehabilitāciju, lai atjaunotu vai uzlabotu viņu sociālās funkcionēšanas spējas;
3. nodrošina klientu sagatavošanu dzīvei ārpus institūcijas saskaņā ar DI izstrādātajiem atbalsta plāniem;
4. īsteno citus Sociālo pakalpojumu un sociālās palīdzības likumā un citos normatīvajos aktos noteiktos uzdevumus.

Centru vada direktore. Centra darbību reglamentē Valsts sociālās aprūpes centra "Latgale" nolikums (27.10.2009. MK noteikumi Nr.1240). Centra darbības nodrošināšanai ir izveidotas četras nodaļas: grāmatvedības, personāla, pakalpojumu nodrošināšanas nodaļa un administratīvā nodaļa. Centram uz šo brīdi ir piecas filiāles, kuras vada filiāles vadītāji – "Kalkūni", "Kalupe", "Krastiņi", "Litene", "Mēmele".

1.3. Iestādes darbības virzieni un mērķi, kā arī īstenotās budžeta programmas

Centra galvenais mērķis ir kvalitatīvu, klienta individuālajām vajadzībām pielāgotu sociālās aprūpes un rehabilitācijas pakalpojumu nodrošināšana pilngadīgām personām ar smagiem un ļoti smagiem garīga rakstura traucējumiem, kuriem funkcionālo traucējumu smaguma pakāpes un aprūpes līmeņa dēļ nepieciešams saņemt pakalpojumu ilgstošas sociālās aprūpes un sociālās rehabilitācijas institūcijā.

Centra darbība balstījās uz 2022. gada darba plānu, finanšu plāniem un iepirkumu plānu.

Centra budžetu 2022.gadā veidoja sekojošas budžeta programmas:

- 05.03.00 Aprūpe valsts sociālās aprūpes institūcijās;

- 64.07.00 Eiropas Lauksaimniecības garantiju fonda (ELGF) projektu un pasākumu īstenošana labklājības nozarē (2014-2020);
- 99.00.00 Līdzekļu neparedzētiem gadījumiem izlietojums;
- 97.02.00. Nozares centralizēto funkciju izpilde;
- 63.07.00. Eiropas sociālā fonda (ESF) īstenotie projekti labklājības nozarē (2014-2020), projekts 9.2.2.1/15/I/005 - Deinstitutionalizācijas pasākumu īstenošana Latgales reģionā;
- 63.07.00. Eiropas sociālā fonda (ESF) īstenotie projekti labklājības nozarē (2014-2020), projekts 9.2.2.1/15/I/001 – Atver sirdi Zemgalē;
- 63.07.00. Eiropas sociālā fonda (ESF) īstenotie projekti labklājības nozarē (2014-2020), projekts 9.2.2.1/15/I/003 – “Vidzeme iekļauj”.

1.4. Darbības stratēģijas prioritātes un to mērķi pārskata gadā

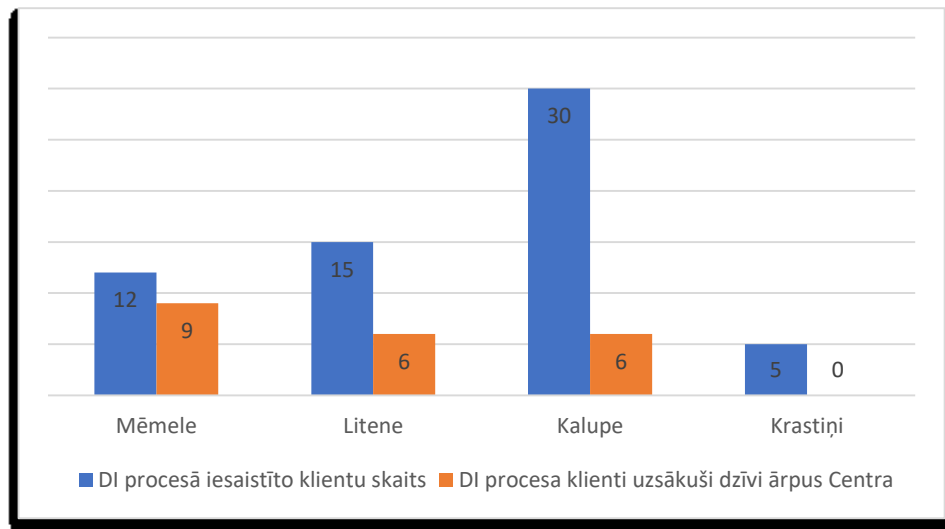
Centra darbības prioritāte 2022.gadā bija sniegtā sociālās aprūpes un sociālās rehabilitācijas pakalpojuma kvalitātes pilnveidošana klientiem, orientējoties uz klientu individuālo vajadzību apmierināšanu, nodrošinot atbilstošu darbinieku skaitu ar profesionālo kvalifikāciju, to atbilstību klientu noteiktajam aprūpes līmenim, nodrošinot individualizētu pieeju nodarbību un brīvā laika pavadīšanas iespējām filiālē un apmeklējot kultūras un sporta pasākumus ārpus filiāles.

Pamatojoties uz klientu individuāliem sociālās aprūpes un sociālās rehabilitācijas plāniem, klientiem tiek piedāvāts apgūt dažādas patstāvīgas dzīves prasmes: dārza darbi, saimniecības darbi, galdniecības un kokapstrādes darbi, teritorijas uzkopšanas darbi, pamatprasmes darbā ar datoru un internetu, budžeta plānošana, patstāvīga iepirkšanās, lietot sabiedrisko transportu, ēdiena gatavošanas, galda kultūras prasmes, ģērbšanās un apģērba kopšanas (t.sk. mazgāšanas, gludināšanas) prasmes, prasmes rūpēties par savu izskatu, telpu uzkopšanas prasmes, prasmes adīt, tamborēt, šūt u.c. rokdarbi, komunikācijas prasmes ar apkārtējiem.

Lai nodrošinātu iespēju attīstīt savu garīgo un fizisko potenciālu, mūsu klientiem nodrošināta iespēja mācīties. 2022.gadā Medumu speciālajā pamatskolā un Sveķu pamatskolā mācījās 37 pieaugušie klienti – 9 klienti apguva vispārējo pamatizglītību, 14 klienti specialitāti virtuves darbinieks, 14 ukraiņu tautības klienti apguva latviešu valodu.

Pārskata periodā Centra darbību ietekmēja COVID 19 infekcijas izplatība. Tās mazināšanai un ierobežošanai tika veikti papildus drošības pasākumi - klientu un darbinieku testēšana ar ekspress testiem pie saslimšanas simptomu parādīšanās, organizēta klientu un darbinieku vakcinācija, individuālo aizsardzības līdzekļu nodrošināšana un pareiza to lietošana, informatīvā atbalsta nodrošināšana gan klientiem, gan darbiniekiem, atbilstošu izolācijas telpu nodrošināšana ar COVID 19 inficēto klientu norobežošanai u.c. Darba procesa nodrošināšanai tika īstenotas attālinātas saziņas formas, piemēram, ZOOM videosapulces ar filiālēm un citām iestādēm.

Centrs iesaistījās Latgales, Zemgales un Vidzemes plānošanas reģionu Eiropas Sociālā fonda projektos Darbības programmas „Izaugsme un nodarbinātība” specifiskā atbalsta mērķa 9.2.2. „Palielināt kvalitatīvu institucionālai aprūpei alternatīvu sociālo pakalpojumu dzīvesvietā un ģimeniskai videi pietuvinātu pakalpojumu pieejamību personām ar invaliditāti un bērniem” 9.2.2.1. pasākuma „Deinstitutionalizācija” (turpmāk – DI) īstenošanā. DI procesa ietvaros pārskata gadā kopā iesaistīti 62 klienti: filiālē “Mēmele” 12 klienti, filiālē “Litene” 15 klienti, filiālē “Kalupe” 30 klienti, filiālē “Krašņiņi” 5 klienti. Centra DI procesa iesaistītajās filiālēs tika aktualizēti un realizēti DI procesa plāni visaptverošo prasmju apgūšanā, lai sagatavotu klientus patstāvīgai dzīvei ārpus Centra. Sadarbībā ar Zemgales plānošanas reģionu ir notikušas DI ietvaros iesaistīto darbinieku apmācības filiālē “Mēmele”. Projekta ietvaros 21 klients uzsācis patstāvīgu dzīvi sabiedrībā (skat. 1.1. att.).



1.1. att. Deinstitutionalizācijas procesā iesaistīto un izstājušos klientu skaits pa filiālēm

Visās filiālēs tika veikta klientu un klientu piederīgo aptauja par sniegto pakalpojumu kvalitāti. Kopumā klienti un viņu piederīgie ar sniegtajiem pakalpojumiem sociālās Centrā ir apmierināti. Balstoties uz aptaujas rezultātiem, ir izstrādāti priekšlikumi klientu dzīves kvalitātes uzlabošanai:

- sociālā darba speciālistiem ikdienas darbā turpināt izskaidrot klientiem viegli uztveramā veidā sadzīves problēmsituāciju rašanās iemeslus un gaidāmos rezultātus (piemēram, iespējamām izmaiņām istabiņu iekārtojumā, TV nodrošināšanu istabiņās, iespējam nomazgāties, apģērba un apavu kvalitātes uzlabošanas iespējām utt.);
- sadzīves apstākļu uzlabošanai nepieciešams turpināt veikt kosmētiskos remontus istabiņās un dušas telpās. Klientu istabiņu iekārtošanā ņemt vērā pašu klientu viedokli, individualizēt klientu istabiņas;
- sagatavojot specifikāciju mīkstā inventāra iepirkumam, ņemt vērā katra klienta individuālās vēlmes un vajadzības. Sadarbojoties sociālā darba speciālistiem un veļas mazgātavas vadītājiem, izvērtēt piegādātāju piedāvātās preces un rast iespēju iegādāties klientiem kvalitatīvu, modernu apģērbu un apavus;
- ēdnīcu vadītājiem filiālēs dažādot ēdienkarti, ņemot vērā klientu ieteikumus – iekļaut ēdienkartē vairāk saldus ēdienus, pīrādziņus un plātsmaizes, pelmeņus un pankūkas.

Sociālās aprūpes un rehabilitācijas pasākumu izvērtēšanai 2022.gadā veiktas 21 paškontroles pārbaudes sniegto veselības un sociālās aprūpes, sociālās rehabilitācijas pasākumu kvalitātes novērtēšanai filiālēs.

2022.gadā 407 Centra darbinieki pilnveidoja savas profesionālās prasmes dažādos semināros unursos - 5 darbinieki ieguva Aprūpētāja kvalifikāciju, 18 virtuves darbinieki apguvuši "Minimālās higiēnas prasības uzņēmumos", 8 sociālā darba speciālisti apguva tēmu "Komunikācijas prasmju pilnveide darbā ar personām ar psihiskiem, uzvedības un nervu sistēmas attīstības traucējumiem", 125 sociālā darba speciālisti apguva tēmu "Aprūpes problēmas un risinājumi cilvēkiem ar demenci geriatrījā", 1 veselības aprūpes darbinieks piedalījās apmācību kursā "Neatliekamā medicīniskā palīdzība vitālo funkciju atjaunošanā", 44 sociālā darba speciālisti apguvuši "Pirmās palīdzības pamatus", 35 sociālā darba speciālisti "Saskarsmes kvalitātes pilnveidošana pacientu aprūpē", 41 darbinieks apguva tēmu "Dzīves kvalitātes novecošanas procesā. Veco ļaužu aprūpes problēma", 5 sociālā darba speciālisti tēmu "Valsts sociālās aprūpes centru darbiniekiem un sociāliem mentoriem pilngadīgu personu ar garīga rakstura traucējumiem sagatavošanai pārejai uz dzīvi ārpus", 47 sociālā darba speciālisti apguvuši tēmu "Imobilu pacientu aprūpes principi", 3 sociālā darba speciālisti apguvuši tēmu "Praktikums emocionālās izdegšanas mazināšanai", apmācīti 4 darbinieki "Sadarbības

process un sadarbības prasmju stiprināšana starp dažādu jomu speciālistiem, kas ikdienā strādā ar personām ar psihiskiem traucējumiem", 1 darbinieks apguvis "Ugunsdrošība un aizsardzība", 1 filiāles vadītājs tika apmācīts "Mans klients/pacients - izaicinājumi darbā ar personām ar psihiskiem uzvedības un nervu sistēmas attīstības traucējumiem", 1 filiāles vadītājs apguvis tēmu "No idejas līdz rīcībai - lēmumu pieņemšanas psiholoģija biznesā, pārdošanā un komunikācijā", 1 juriskonsults piedalījās videokcijā "Grozījumi publisko iepirkumu likumā", 2 personāla speciālisti apguvuši tēmu "Kas jāzina noslēdzot darba līgumu un darba attiecību laikā?", 6 administrācijas darbinieki noklausījušies tēmu "Kādas aktualitātes šobrīd jāzina darba devējiem un darbiniekiem", tēmu "Google datu analīze" apguvis 1 administrācijas darbinieks, Centra direktors noklausījies tēmu "Risku pārvaldības integrēšana organizācijas vadības sistēmā". Kā arī norisinājās supervīzijas sociālā darba speciālistiem, filiāļu vadītājiem un direktorei.

Lai novērstu interešu konflikta risku, kā arī nodrošinātu koordinētu dāvinājumu un ziedojumu saņemšanu, ir veikta to izvērtēšana un nepieciešamības gadījumā saskaņošana ar Labklājības ministriju. 2022. gadā tika veikta 15 ziedojumu izvērtēšana filiālēs, ar Labklājības ministriju tika veikti 4 ziedojumu saskaņojumi.

Pārskata gadā turpinājās darbs pie ārpusģimenes aprūpes pakalpojumu samaksas atgūšanas par sniegtajiem ārpusģimenes aprūpes pakalpojumiem, saskaņā ar 2014.gada 18.marta Ministru kabineta noteikumiem Nr.142 „Noteikumi par ārpusģimenes aprūpes pakalpojumu samaksas kārtību un apmēru”. 2022.gadā valsts budžetā atgūti 345,58 *euro*.

Pārskata gadā klientu dzīves apstākļu uzlabošanai, tika atjaunota nolietojusies sadzīves tehnika (televizors, tvaika tīrīšanas un dezinfekcijas sistēma), iegādāts virtuves aprīkojums (dārzenų smalcinātāji, cepeškrāsns, ledusskapis, elektriskā cepešpanna), veļas mazgātavas iekārtas (veļas mazgājamā mašīna, veļas žāvētājs), saimnieciskā sektora inventārs (zāles pļāvējs, sūkņi, kondicionieris), datortehnika (četri datori, trīs printeri). Pakalpojuma pilnveidošanai tika iegādāti āra trenāžieri un masāžas krēsls.

Pārskata gadā piešķirtā finansējuma ietvaros veikti apjomīgi infrastruktūras uzlabošanas darbi - veikti remontdarbi klientu koplietošanas telpās, sanitārajos mezglos, dzīvojamajās istabīnās, veikts ieejas mezgla kāpņu un kāpņu laukuma remonts filiālē "Mēmele", veikta jumta seguma atjaunošana 400 m² plātībā filiālē "Kalkūni". Teritorijas norobežošanai filiālēs "Mēmele", "Litene", "Kraščiņi" izveidoti žogi, izbūvēti bīdāmie vārti filiālē "Litene" un "Kraščiņi". Vides pieejamības nodrošināšanai filiālē "Kraščiņi" un "Mēmele" ir veikta vertikālo pacelāju izbūve. Drošības uzlabošanai veikta automātiskās ugunsgrēka atklāšanas un trauksmes signalizācijas sistēmas un automātiskās balss ugunsgrēka izziņošanas sistēmas izbūve filiālēs "Litene", "Mēmele", "Kalupe". Filiālē "Kalkūni" tika veikta apkures veida maiņa no sašķidrinās gāzes uz kokskaidu granulām – katlu uzstādīšana, granulū tvertnes izbūve.

2. Finanšu resursi un iestādes darbības rezultāti

2.1. Valsts budžeta finansējums un tā izlietojums

Centrā vidējais plānotais sociālās aprūpes pakalpojumu saņēmēju skaits ir 854,5 klienti, bet faktiskā izpilde 2022.gadā ir 839,22 klienti. Rezultatīvais rādītājs – klientu vietu skaits gada laikā tika palielināts, lai nodrošinātu sociālo aprūpi un sociālo rehabilitāciju ukraiņu klientiem.

No plānotajām 628 amata vietām 2022.gadā vidēji faktiski aizņemtas 592 amata vietas. Amata vietu neizpilde saistīta ar darbinieku mainību, kā arī speciālistu trūkumu darba tirgū.

Centra pamatbudžeta programmas 05.03.00 Valsts sociālie pakalpojumi budžeta izpilde parādīta 2.1. tabulā.

Valsts budžeta finansējums un tā izlietojums programmā 05.03.00 Valsts sociālie pakalpojumi

Nr.p.k.	Finansiālie rādītāji	Iepriekšējā gada (faktiskā izpilde)	Pārskata gadā	
			apstiprināts likumā	Faktiskā izpilde
1.	Finanšu resursi izdevumu segšanai (kopā)	10 946 798	13 849 191	13 839 436
1.1.	dotācijas	9 286 812	12 016 085	12 016 085
1.2.	maksas pakalpojumi un citi pašu ieņēmumi	1 659 986	1 833 106	1 823 351
2.	Izdevumi (kopā)	10 946 798	13 849 191	13 839 436
2.1.	uzturēšanas izdevumi	10 647 143	12 318 641	12 308 886
2.1.1.	kārtējie izdevumi	10 087 772	11 856 890	11 854 918
2.1.3.	subsīdijas, dotācijas un sociālie pabalsti	559 371	461 751	453 968
2.2.	izdevumi kapitālieguldījumiem	299 655	1 530 550	1 530 550

2022.gadā Centrā saņemtās dotācijas palielinājušās par 2 729 273 euro jeb 29,39 procentpunktiem. Attiecīgi atlīdzības izdevumi palielinājušies par 15 procentpunktiem saistībā ar:

- prioritārā pasākuma “Atalgojuma paaugstināšana aprūpētājiem ilgstošas sociālās aprūpes un sociālās rehabilitācijas institūcijās” (MK 24.09.2021. sēdes prot. Nr.63 1.§ 2.punkts) apakšpasākuma “Valsts sociālās aprūpes centros konkurētspējīga atalgojuma vai atalgojuma pieauguma nodrošināšana aprūpētājiem” ietvaros;
- prioritārā pasākuma “Piemaksu nodrošināšana valsts sociālās aprūpes centros nodarbinātajiem” (MK 24.09.2021. sēdes prot. Nr.63 1.§ 2.punkts) ietvaros (atalgojuma pieauguma nodrošināšana valsts sociālās aprūpes centros vidēji 15% apmērā amata vietām, kurām noteikta par darbu, kas saistīts ar īpašu risku un amata vietām, kurām mēnešalga nesasniedz maksimālo apmēru no skalas);
- prioritārā pasākuma “Ārstniecības personu darba samaksas pieauguma nodrošināšana” (MK 24.09.2021. sēdes prot. Nr.63 1.§ 2.punkts) apakšpasākuma “Darba samaksas pieaugums ārstniecības personām valsts sociālās aprūpes centros” ietvaros;
- Ministru kabineta 2022.gada 18.oktobra rīkojuma Nr.739 "Par apropriācijas pārdali neatliekamam un nozīmīgu pasākumu īstenošanai labklājības nozarē" (FM 31.10.2022. rīkojums Nr.676 “Par apropriācijas pārdali”) ietvaros (palielināts finansējums valsts sociālās aprūpes centru darbinieku ikgadējās novērtēšanas prēmiju nodrošināšanai).

Kā arī izdevumi precēm un pakalpojumiem palielinājušies par 25 procentpunktiem, saistībā

ar:

- Ministru kabineta 2022.gada 18.oktobra rīkojumu Nr.739 "Par apropriācijas pārdali neatliekamam un nozīmīgu pasākumu īstenošanai labklājības nozarē" (FM 31.10.2022. rīkojums Nr.676 “Par apropriācijas pārdali”) (palielināts finansējums valsts sociālās aprūpes centru klientu ēdināšanas izdevumu nodrošināšanai saistībā ar straujo cenu pieaugumu);
- Ministru kabineta 2022.gada 18.oktobra rīkojumu Nr.738 “Par apropriācijas pārdali neatliekamam pasākumu īstenošanai labklājības nozarē” (FM 31.10.2022. rīkojums Nr.660 “Par budžeta apropriācijas pārdali starp programmām, apakšprogrammām un budžeta izdevumu kodiem atbilstoši ekonomiskajām kategorijām”) (papildu finansējums valsts sociālās aprūpes centriem ikdienas patēriņa preču iegādei un ēdināšanas izdevumiem saistībā ar cenu pieaugumu, kā arī kompensēti izdevumi par sniegtajiem ilgstošas sociālās aprūpes un sociālās

rehabilitācijas pakalpojumiem Ukrainas civiliedzīvotājiem atbilstoši Ukrainas civiliedzīvotāju atbalsta likumam par laikposmu no 2022.gada 1.marta līdz 2022.gada 31.jūlijam);

- Ministru kabineta 2022.gada 11.oktobra rīkojumu Nr.706 “Par apropriācijas pārdali energoresursu sadārdzinājuma segšanai labklājības nozarē” (FM 31.10.2022. rīkojums Nr.662 “Par apropriācijas pārdali”) (papildu finansējums valsts sociālās aprūpes centriem samaksai par komunālajiem pakalpojumiem un kurināmā iegādei).

Izdevumi kapitālajiem ieguldījumiem palielinājušies par 1 230 895 euro jeb 410,77% sakarā ar pārskata gadā veiktajiem lielākiem kapitālieguldījumiem infrastruktūras sakārtošanā un automātiskās ugunsgrēka atklāšanas un trauksmes signalizācijas sistēmu atjaunošanu filiālēs.

2.2. tabula

Valsts budžeta finansējums un tā izlietojums programmā 97.02.00 Nozares centralizēto funkciju izpilde

Nr.p.k.	Finansiālie rādītāji	Iepriekšējā gada (faktiskā izpilde)	Pārskata gadā	
			apstiprināts likumā	Faktiskā izpilde
1.	Finanšu resursi izdevumu segšanai (kopā)	32 801	18 000	18 000
1.1.	dotācijas	32 801	18 000	18 000
2.	Izdevumi (kopā)	32 801	18 000	18 000
2.1.	uzturēšanas izdevumi	0	18 000	18 000
2.1.1.	kārtējie izdevumi	0	18 000	18 000
2.2.	izdevumi kapitālieguldījumiem	32 801	0	0

Centra valsts budžeta programmas 97.02.00 Nozares centralizēto funkciju izpilde parādīta 2.2. tabulā. Centra stratēģiskā mērķa izpildei - energoefektivitātes paaugstināšana - 2022.gadā saņēma 18 000 euro finansējumu apgaismes sistēmu modernizācijai (esošo apgaismes ķermeņu nomainīti uz LED gaismas ķermeņiem) filiāles “Kalkūni” nekustamajā īpašumā.

2.3. tabula

Valsts budžeta finansējums un tā izlietojums programmā 99.00.00 Līdzekļu neparedzētiem gadījumiem izlietojums

Nr.p.k.	Finansiālie rādītāji	Iepriekšējā gada (faktiskā izpilde)	Pārskata gadā	
			apstiprināts likumā	Faktiskā izpilde
1.	Finanšu resursi izdevumu segšanai (kopā)	174 571	52 186	52 186
1.1.	dotācijas	174 571	52 186	52 186
2.	Izdevumi (kopā)	174 571	52 186	52 186
2.1.	uzturēšanas izdevumi	174 571	52 186	52 186
2.1.1.	kārtējie izdevumi	174 571	52 186	52 186

Valsts budžeta programmas 99.00.00 Līdzekļu neparedzētiem gadījumiem izlietojums parādīts 2.3. tabulā. 2022.gadā saņemtais valsts budžeta finansējums 52 186 euro tika izlietots, veicot piemaksas līdz 2022.gada 31. martam darbiniekiem par ar Covid-19 inficēto klientu un klientu, kuriem noteikts Covid-19 inficētas personas kontaktpersonas statuss, aprūpi.

2.4. tabula

Finansējums un tā izlietojums programmā 63.07.00 Eiropas Sociālā fonda (ESF) īstenotie projekti labklājības nozarē (2014-2020)

Nr.p.k.	Finansiālie rādītāji	Iepriekšējā gada (faktiskā izpilde)	Pārskata gadā	
			apstiprināts likumā	Faktiskā izpilde
1.	Finanšu resursi izdevumu segšanai (kopā)	7 736	96 705	36 264
1.1.	transferti	7 736	96 705	36 264
2.	Izdevumi (kopā)	7 736	96 705	36 264
2.1.	uzturēšanas izdevumi	7 736	96 705	36 264

2022.gadā saņemto Eiropas Sociālā fonda projektu finansējums un tā izlietojums parādīts 2.4. tabulā. Centrs iesaistījās Latgales, Zemgales un Vidzemes plānošanas reģionu Eiropas Sociālā fonda projektos Darbības programmas „Izaugsme un nodarbinātība” specifiskā atbalsta mērķa 9.2.2. „Palielināt kvalitatīvu institucionālai aprūpei alternatīvu sociālo pakalpojumu dzīvesvietā un ģimeniskai videi pietuvinātu pakalpojumu pieejamību personām ar invaliditāti un bērniem” 9.2.2.1. pasākumā „Deinstitucionalizācija”. Projektu ietvaros norisinājās darbs pie klientu sagatavošanas patstāvīgai dzīvei, saņemtie transferti tika izlietoti iesaistīto darbinieku atlīdzībai.

2.5. tabula

Finansējums un tā izlietojums programmā 64.07.00 Eiropas Lauksaimniecības garantiju fonda (ELGF) projektu un pasākumu īstenošana

Nr.p.k.	Finansiālie rādītāji	Iepriekšējā gada (faktiskā izpilde)	Pārskata gadā	
			apstiprināts likumā	Faktiskā izpilde
1.	Finanšu resursi izdevumu segšanai (kopā)	587	1 179	1 179
1.1.	transferti	587	1 179	1 179
2.	Izdevumi (kopā)	587	1 179	1 179
2.1.	uzturēšanas izdevumi	587	1 179	1 179

Centra filiāle “Mēmele” 2022.gadā saņēma atbalsta maksājumus no Eiropas Lauksaimniecības garantiju fonda (skat. 2.5. tabulu) – vienoto platību maksājumu un maksājumu par klimatam un videi labvēlīgu lauksaimniecības praksi. Finansējums tika izlietots sēkļu un materiālu iegādei palīgsaimniecībā.

2.6. tabula

Iestādē saņemtie ziedojumi, to izlietojums 2022.gadā

Konta Nr.	Konta nosaukums	Aktīva apraksts	Juridiskas vai fiziskas personas nosaukums	Juridiskas personas NMR	Sākotnēji noteiktā patiesā vērtība
1000	Ilgtermiņa ieguldījumi				598
1200	Pamatlīdzekļi				598
1230	Pārējie pamatlīdzekļi				598

1239	Pārējie iepriekš neklasificētie pamatlīdzekļi	Dārzeņu smalcinātājs	Desarh SIA	41503083594	598
2000	Agrozāmie līdzekļi				3 208
2100	Krājumi				2 608
2110	Izejvielas un materiāli				1 792
2112	Pārtikas produkti	Cepamdesiņas	iVF Rīga SIA	40103352569	307
2112	Pārtikas produkti	Dzērieni saldinātie	Cēsu alus AS	40003030721	439
2112	Pārtikas produkti	Cepumi, konfektes	Fiziska persona	x	18
2112	Pārtikas produkti	Vafeles, riekstiņi	iVF Rīga SIA	40103352569	106
2112	Pārtikas produkti	Desas, gaļa, sardeles, konfektes	iVF Rīga SIA	40103352569	306
2114	Saimniecības materiāli un kancelejas piederumi	Bumbas - volejbola, basketbola, futbola	Biedrība "Spartietis"	40008228231	115
2114	Saimniecības materiāli un kancelejas piederumi	Šampūns, dušas želeja, ķermeņa putas, ziepes, mazgāšanas krēms, roku krēms, ķermeņa emulsija, ķermeņa losjons, ķermeņa putas, krēms, zobu pastas	Fiziska persona	x	263
2114	Saimniecības materiāli un kancelejas piederumi	Šampūni, dušas želejas, ķermeņa putas, šķidrās ziepes, mazgāšanās krēms, roku krēmi, dušas eļļa, ziepes, zobu pastas, zobu birstes	Fiziska persona	x	159
2114	Saimniecības materiāli un kancelejas piederumi	Šampūni, zobu pastas, zobu birstes, ziepes, veļas pulveris	Fiziska persona	x	35
2114	Saimniecības materiāli un kancelejas piederumi	Zobu pasts, zobu birstes	Fiziska persona	x	44
2160	Inventārs				816
2161	Ilgstoši lietojams inventārs	Boksa maiss, boksa cimdi ,pludmales tenisa komplekts	Biedrība "Spartietis"	40008228231	194
2161	Ilgstoši lietojams inventārs	Magnetolas	iVF Rīga SIA	40103352569	238
2162	Apģērbi, apavi, veļa un gultas piederumi	Vējjakas, svārki, šorti, blūzes, jakas, sporta kostīms, kleitas, bikses, apakškrekli	Fiziska persona	x	60
2162	Apģērbi, apavi, veļa un gultas piederumi	Dvieļi, pārvalki, palagi	Fiziska persona	x	180
2162	Apģērbi, apavi, veļa un gultas piederumi	Apakškrekli, svārki, halāti, naktskrekli, jaka, apakšbikses, kleitas, bikses, krekli, džemperu, sandales	Fiziska persona	x	144
2600	Naudas līdzekļi				600
2620	Norēķinu konti Valsts kasē, kredītiestādēs vai citās institūcijās				600
2623	Ziedojuma un dāvinājuma līdzekļi	Nauda filiāles "Kalkūni" mēbeļu iegādei (2 divāni, 4 drēbju pakaramie)	CLERK SIA	40203173762	600

2022.gadā visi ziedojumi (skat. 2.6. tabulu) saņemti un izlietoti filiāles “Kalkūni” klientu dzīves apstākļu uzlabošanai.

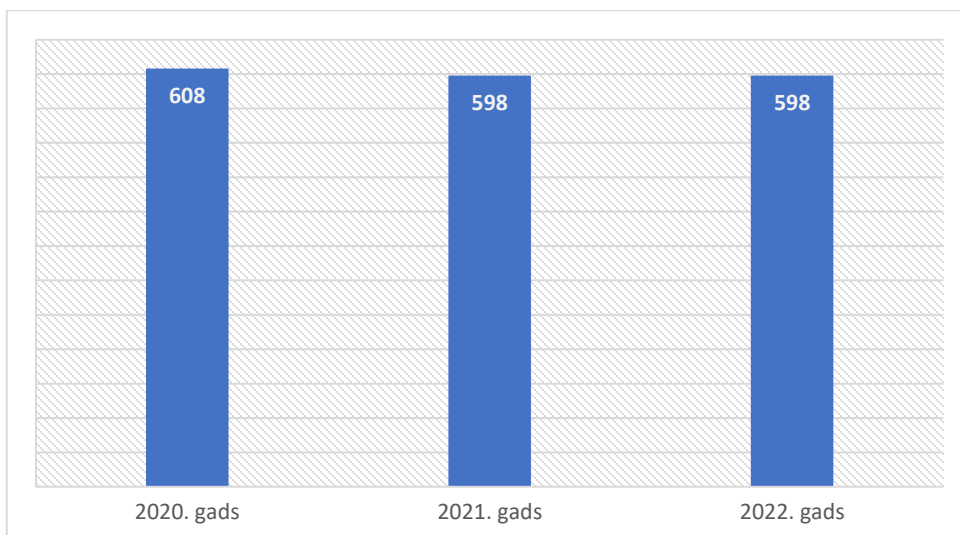
2.2. Informācija par maksas pakalpojumiem

Centrā sniedz maksas pakalpojumus atbilstoši MK 2019.gada 5.novembra noteikumiem Nr. 518 „Ilgstošas sociālās aprūpes un sociālās rehabilitācijas iestāžu maksas pakalpojumu cenrādis”. Būtiskākie maksas pakalpojumu veidi ir:

1. ēdināšanas pakalpojumi – ieņēmumi 33 674 EUR;
2. komunālie pakalpojumi – ieņēmumi 3 269 EUR;
3. telpu noma – ieņēmumi 3 033 EUR.

2.3. Personāls

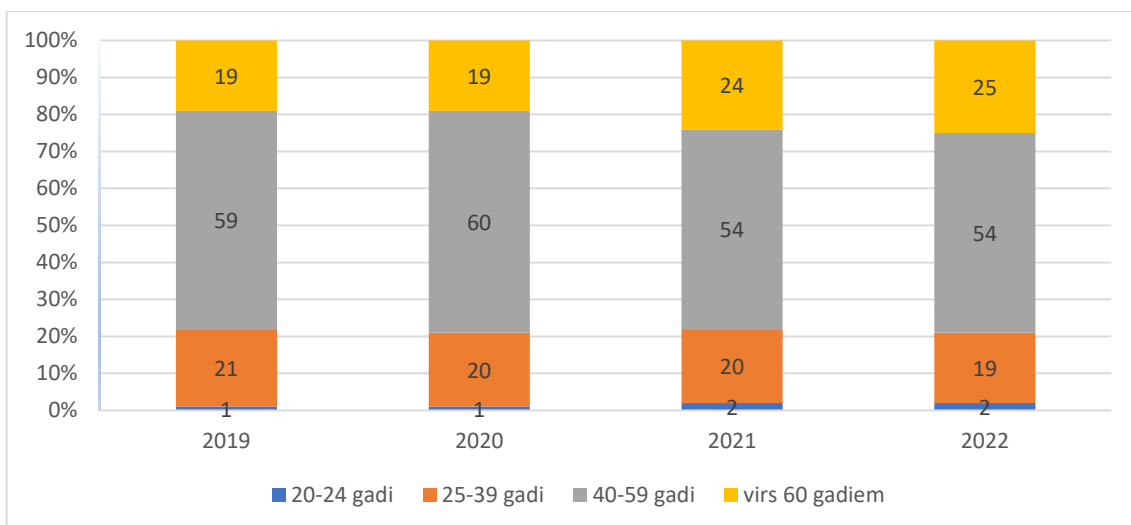
Centrā 2022.gadā plānotais amatu vietu skaits bija 628 amata vietas, faktiskā izpilde – 591,83 amata vietas vidēji mēnesī. Pārskata gadā Centrā vidēji mēnesī ir 34,92 vakantas amata vietas. Faktiskais vidējais nodarbināto skaits 2022.gadā bija 598 darbinieki (skat. 2.7. att.).



2.7. att. VSAC “Latgale” faktiskais vidējais nodarbināto skaits 2020.-2022.gads

Faktiskais vidējais nodarbināto skaits pārskata gadā, salīdzinot ar iepriekšējo gadu, nav mainījies.

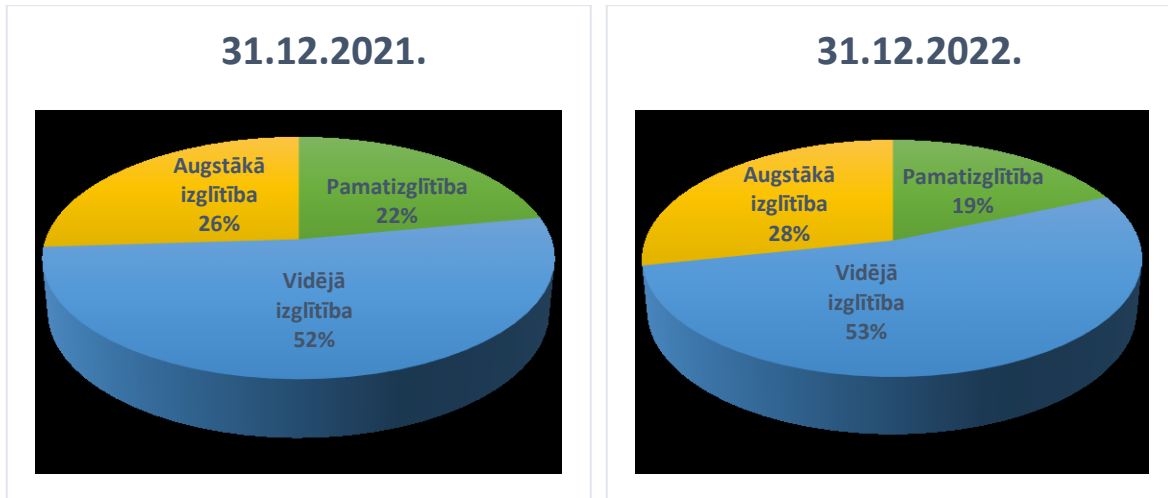
Uz pārskata gada 31. decembri Centrā bija 610 darbinieki, t.sk., 524 sievietes, 86 vīrieši. Centra personāla iedalījums pēc vecuma attēlots 2.8. attēlā.



2.8. att. Darbinieku skaita sadalījums % pēc vecuma (2019.-2022.gads)

Centra personāla procentuālie rādītāji pēc vecuma 2022. gadā, salīdzinot ar iepriekšējiem gadiem, ir nedaudz mainījušies – samazinājies darbinieku skaits vecuma grupā no 40-59 gadiem, savukārt ir pieaudzis darbinieku skaits virs 60 gadiem. Var secināt, ka būtiski nav mainījies personāla skaits vecumā no 25 līdz 39 gadiem un no 20 līdz 24 gadiem, kas nozīmē, ka Centrs kā darba vieta nav saistoša gados jauniem cilvēkiem un personāls noveco.

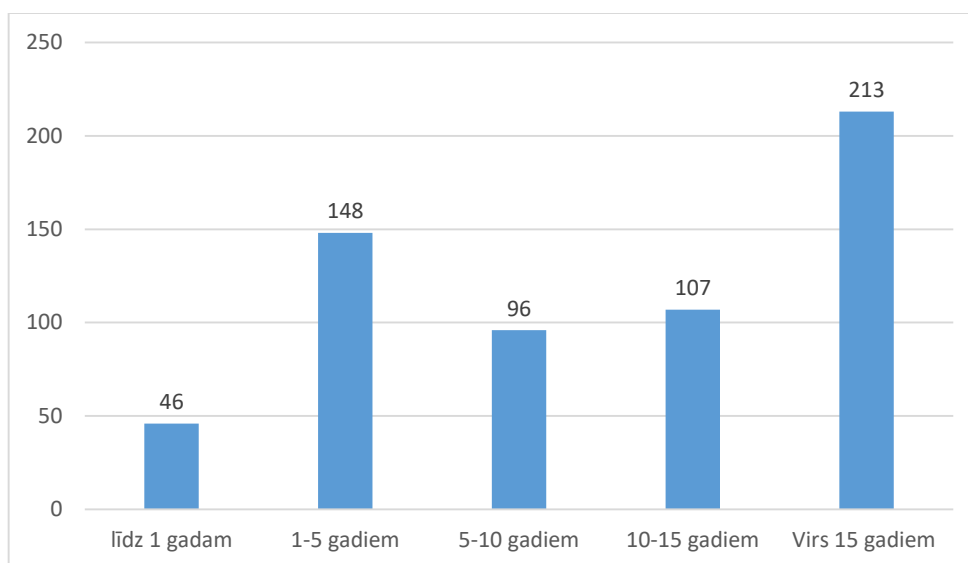
Centra darbinieku izglītības līmeņa procentuālais sastāvs uz iepriekšējā pārskata gada un pārskata gada beigām parādīts 2.9. attēlā.



2.9. att. Darbinieku sadalījums pēc izglītības līmeņiem uz 31.12.2022. (%)

Pārskata gadā izglītība Centrā ir visiem 610 darbiniekiem. 2022.gadā darbinieki ir kļuvuši apzinīgāki un cenšas iegūt izglītību, par 2 procentpunktiem ir palielinājies darbinieku īpatsvars ar augstāko izglītību. Neatkarīgi no izglītības līmeņa, ik gadu darbinieki turpina paaugstināt savu kvalifikāciju dažādos semināros unursos, lai uzlabotu savus darba rezultātus.

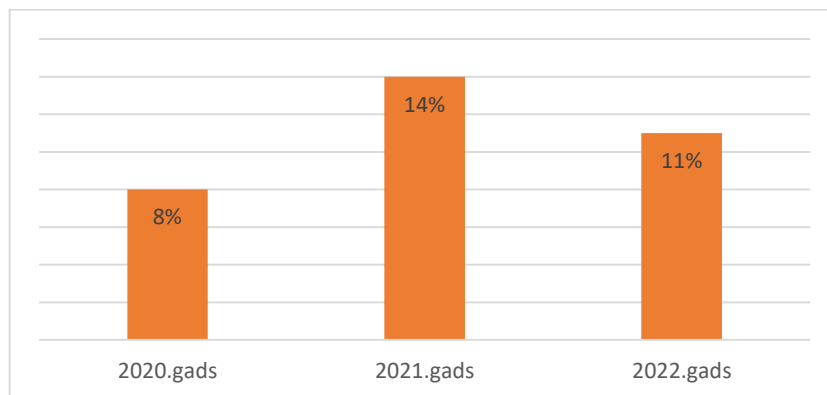
Darbinieku sadalījumu uz 31.12.2022. pēc nostrādātā laika Centrā var aplūkot 2.10. attēlā.



2.10. att. Darbinieku skaita sadalījums pēc darba stāža iestādē uz 31.12.2022.

Aplūkojot pārskata gada darbinieku skaitu uz 31.12.2022. sadalījumā pēc nostrādātā laika Centrā, tiek secināts, ka liels darbinieku skaits 213 (35%) ir ar darba stāžu virs 15 gadiem. Jaunie darbinieki, kam darba stāžs ir mazāks par 1 gadu ir tikai 7,5 procentpunkti, kas nozīmē, kad Centrā ir salīdzinoši zems rotācijas līmenis.

Personāla mainība Centrā 2022.gadā – 70 pieņemti darbinieki un 67 darbinieki beiguši darba tiesiskās attiecības. Personāla mainības līmenis pa gadiem parādīts 2.11. attēlā.



2.11. att. Personāla mainības līmenis pa gadiem (2020.-2022.gads) (%)

2022.gadā ir samazinājusies personāla mainība par 3 procentpunktiem (14%-11%), salīdzinājumā ar 2021.gadu. Darbinieki mazāk izvēlas aiziet prom no darba, jo pēdējos gados Centrā ir tendence paaugstināties darbinieku darba samaksai.

3. Komunikācija ar sabiedrību

Centrā ir izveidota sava mājas lapa www.vsaciatgale.gov.lv. Informācija mājas lapā sistemātiski tiek atjaunota un papildināta. Mājas lapā ir informācija par vakancēm, pasākumiem filiālēs, Eiropas Savienības finansēto projekta gaitu, kā arī dati par centra finansējumu un personāla politiku. Mājas lapā ir pieejama informācija arī par datu aizsardzības un trauksmes celšanas prasībām.

Centram ir izveidots konts informācijas platformā - www.facebook.com, kurā regulāri tiek ievietota informācija par aktuālajiem notikumiem, ikdienas dzīvi filiālēs un pieejamajām vakancēm VSAC "Latgale".

4. 2023.gadā plānotie pasākumi

Centra darbības prioritātes 2023.gadā ir:

- klientiem sniegtā pakalpojuma kvalitātes pilnveidošana.
- energoefektivitātes uzlabošana Centra filiāļu ēkās.
- IT risinājumu ieviešana personāla vadības un klientu aprūpes procesos.
- deinstitucionalizācijas procesu veicināšana.

Pakalpojuma kvalitātes nodrošināšanai lielu vērību turpināsim pievērst 02.04.2019. MK noteikumu Nr.138 "Noteikumi par sociālo pakalpojumu saņemšanu" prasību nodrošināšanai attiecībā uz atbilstošu darbinieku skaitu un profesionālo kvalifikāciju, kā arī darbinieku apmācībai profesionālo kompetenču pilnveidošanai. Turpināties individuālās pieejas pilnveidošana pakalpojumu sniegšanā (klientiem mājas sajūtas radīšana istabu iekārtošanā, apģērba izvēlē, atbilstošas nodarbības un brīvā laika pavadīšanas iespējas, iespēju robežās individuāls dienas režīms u.c.). Klientu sadzīves apstākļu uzlabošanai plānots papildus iegādāties funkcionālās medicīniskās gultas.

2023.gadā Centra filiālēs nepieciešams veikt sociālo pakalpojumu kvalitātes pašvērtējuma izvērtējumu, kas ļaus apzināties nepilnības sociālo pakalpojumu sniegšanā, nepieciešamos pasākumus infrastruktūras uzlabošanā. Centra filiālēs norisināties regulāras sniegtā pakalpojuma paškontroles pārbaudes un metodiskais darbs ar filiāļu speciālistiem, kas dos iespēju pilnveidot sniegto sociālās aprūpes un sociālās rehabilitācijas pakalpojumus.

Turpināties infrastruktūras uzlabošanas remontdarbi. Lai uzlabotu klientu sadzīves apstākļus, Centra filiālēs pēc nepieciešamības veiks klientu dzīvojamo telpu, koplietošanas gaitenju, sanitāro telpu, virtuves bloku un medicīnas bloku kosmētiskos remontus.

Lai atjaunotu nolietoto sadzīves tehniku, plānots iegādāties virtuves aprīkojumu (tvaika konvekcijas krāns, planetārais mikseris, elektriskā plīts ar ceptuvi, trauku mazgājamā mašīna), veļas mazgātavas iekārtas (veļas mazgājamās mašīnas, veļas žāvētājs).

Centra darbību ietekmēs valstī notiekošais deinstitucionalizācijas process. Tā ietvaros Centrs turpinās iesaistīto klientu apmācības sagatavošanai dzīvei ārpus institūcijas, balstoties uz katram klientam sagatavotajiem atbalsta plāniem, kā arī sadarbību ar Latgales, Zemgales un Vidzemes plānošanas reģioniem un pašvaldībām. Plānots, ka 2023.gadā sabiedrībā uz dzīvi pāries 51 klients.

2023.gadā plānots IT risinājumu ieviešanas process personāla vadībā (modulis HOP Personāls) un elektroniskās aprūpes plānošanā (E-aprūpe). Personāla pašapkalpošanās sistēma dos iespēju darbiniekiem pieteikt prombūtni (atvaļinājumus, apmaksātas brīvdienas, atvaļinājumu bez darba samaksas saglabāšanas, bērna kopšanas atvaļinājumus), vienreizējās samaksas pieteikumus (pabalsts sakarā ar ģimenes locekļa nāvi, optisko redzes līdzekļu iegādes un obligātās veselības pārbaudes izdevumu kompensāciju u.c.), izveidot mācību pieteikumus un veidot brīvas formas pieteikumus (personas datu izmaiņas, kontaktinformācijas izmaiņas, bankas konta izmaiņas, izmaiņas prombūtnes periodā, paziņojumus par darbnespējas lapu, avansa pieteikums). Programma E-aprūpe atvieglotu darbinieku darbu, t.i. digitalizētu klientu funkcionālo spēju un vajadzību izvērtēšanu, aprūpes un rehabilitācijas plānu veidošanu un plānošanu, paveikto darbu administrēšanu un kontroli, kā arī klienta e-lietas izveidošanu.